

ПОСТРОЙТЕ САМЫЙ КРАСИВЫЙ ФЛАГМАН XVII ВЕКА

# СОЛЕЙ РОЯЛЬ

1





# ПОСТРОЙТЕ САМЫЙ КРАСИВЫЙ ФЛАГМАН XVII ВЕКА

# СОЛЕЙ



# РОЯЛЬ

## «СОЛЕЙ РОЯЛЬ»

Еженедельное издание. Выпуск № 1, 2019

### РОССИЯ

Учредитель, редакция: ООО «Идея Центр»

Юридический адрес: Россия, 105066, г. Москва, ул. Александра Лукьянова, д. 3, стр. 1. Письма читателей по данному адресу не принимаются

Генеральный директор: А. Е. Жаркова

Главный редактор: Д. О. Клинг

Выпускающий редактор: В. И. Степановская

**Уважаемые читатели!** Для вашего удобства рекомендуем приобретать выпуски в одном и том же киоске и заранее сообщать продавцу о вашем желании покупать следующие выпуски коллекции.

Издатель, импортер в Россию: ООО «Де Агостини», Россия  
Юридический адрес: Россия, 105066, г. Москва, ул. Александра Лукьянова, д. 3, стр. 1. Письма читателей по данному адресу не принимаются

Генеральный директор: А. Б. Якутов

Финансовый директор: П. В. Быстрова

Операционный директор: Е. Н. Прудникова

Директор по маркетингу: М. В. Ткачук

Младший менеджер по продукту: Е. А. Жукова

Свидетельство о регистрации средства массовой информации в Федеральной службе по надзору в сфере связи, информационных технологий и массовых коммуникаций (Роскомнадзор) ПИ №ФС77-74002 от 19.10.2018 г.

Для заказа пропущенных номеров и по всем вопросам, касающимся информации о коллекции, заходите на сайт

[www.deagostini.ru](http://www.deagostini.ru),

по остальным вопросам обращайтесь по телефону «горячей линии» для читателей Москвы:

☎ 8-495-660-02-02

Адрес для писем читателей: Россия, 150 961, г. Ярославль, а/я 51, «Де Агостини», «Солей Рояль»

Распространение: ООО «Бурда Дистрибушн Сервисиз»

### БЕЛАРУСЬ

Импортер и дистрибутор в РБ: ООО «Росчерк», 220 100, г. Минск, ул. Сурганова, 57Б, оф. 123, тел./факс: +375 17 331-94-27

Телефон «горячей линии» в Беларуси:

☎ +375 17 279-87-87 (пн-пт, 9.00–21.00)

Адрес для писем читателей: Республика Беларусь, 220 040, г. Минск, а/я 224, ООО «Росчерк», «Де Агостини», «Солей Рояль»

Рекомендуемая розничная цена первого выпуска: 49 руб.

Розничная цена: 1,99 бел. руб.

Отпечатано в типографии: ООО «АМА-ПРЕСС», 111116, г. Москва, Энергетический пр., д. 3, стр. 1

Тираж: 24 000 экз.

© 2018–2019 De Agostini Publishing Italia S.p.A.

© 2019 Редакция и учредитель ООО «Идея Центр» (перевод)

© 2019 Издатель ООО «Де Агостини»

ISSN 2619-1334

Дата печати (производства): 31.10.2018

Дата выхода в России: 01.01.2019

## В ЭТОМ ВЫПУСКЕ

### «СОЛЕЙ РОЯЛЬ»: ИСТОРИЯ

Флагман флота Людовика XIV

### СУДОМОДЕЛИЗМ: ОСНОВНОЙ КУРС

Стендовые модели из дерева

### СУДОМОДЕЛИЗМ: ПРОДВИНУТЫЙ КУРС

Самые изящные техники моделирования

### ИНСТРУКЦИЯ ПО СБОРКЕ

Фрагмент килевой рамки, шпангоут и якорь

Неотъемлемой частью журнала являются элементы для сборки модели.

### ВНИМАНИЕ!

Данный набор для моделизма не является игрушкой и не предназначен для детей до 14 лет.

Издатель оставляет за собой право изменять розничную цену выпусков. Редакция оставляет за собой право изменять последовательность номеров и их содержание. Соблюдайте приведенные в журнале указания. Производитель оставляет за собой право в любое время изменять последовательность и свойства комплектующих деталей данной модели.

Представленные изображения модели «Солей Рояль» в масштабе 1:70 и элементов для ее сборки могут отличаться от реального внешнего вида в продаже.



Данный знак информационной продукции размещен в соответствии с требованиями Федерального закона от 29 декабря 2010 г. № 436-ФЗ «О защите детей от информации, причиняющей вред их здоровью и развитию». Издание для взрослых, не подлежит обязательному подтверждению соответствия единым требованиям установленным Техническим регламентом Таможенного союза «О безопасности продукции, предназначенной для детей и подростков» ТР ТС 007/2011 от 23 сентября 2011 г. № 797.

# Флагман флота Людовика XIV

*Этот величественный военный корабль, предмет гордости флота «короля-солнце», приводил окружающих в восхищение своим убранством и вселял ужас во врагов мощью своих орудий.*

«*Солей Рояль*», оставшийся в памяти многих поколений как один из самых мощных и отличавшихся богатым убранством кораблей эпохи барокко, был заложен в 1668 году на верфи Бреста в Бретани. Его строительством, длившимся около двух лет, руководил Лоран Хубак — опытный военно-морской инженер Людовика XIV.

Именно в честь этого французского короля, великого правителя из рода Бурбонов, который был известен по всей Европе как «король-солнце», новый корабль назвали «*Солей*



*Рояль*», то есть «Королевское Солнце». Богатство его украшений по тем временам ошеломляло: их создавал Антуан Кузевокс — придворный скульптор Людовика XIV, который, помимо прочего, являлся автором украшений Версальского дворца. Классифицируемый как судно первого ранга, «*Солей Рояль*» был оснащен более чем сотней пушек, расположенных на трех орудийных палубах.

Однако этот мощный корабль после постройки почти не использовали, пока начало войны Аугсбургской лиги (1688–1697) не заставило Людовика XIV мобилизовать

**«*Солей Рояль*» (в центре) ведет бой с британскими и голландскими судами в сражении при Барфлёре. Автор картины — Людольф Бакхёйзен**

**Бюст Людовика XIV, выполненный Антуаном Кузевоксом — скульптором, участвовавшим и в создании украшений «*Солей Рояль*»**







все имеющиеся у него ресурсы. Командовал «Солей Рояль» Анн Иларион де Костантен, граф де Турвиль (1642–1701) — один из самых выдающихся французских адмиралов: 10 июля 1690 года де Турвиль одержал важную победу в сражении у мыса Бевезье, позволившую Франции временно взять под контроль Ла-Манш, что вызвало панику в Лондоне.

Два года спустя флагман снова встал во главе 44 кораблей, выступивших против англо-голландского флота. Несмотря на явное численное превосходство противника (у которого имелось 84 линейных корабля), Турвиль, находившийся на «Солей Рояль», приказал принять бой. Так, 29 мая началась битва при Барфлэре: она продолжалась сутки, и в ходе нее пострадали многие корабли обеих противоборствующих сторон. Среди них был и «Солей Рояль», потерявший половину

#### ОСНОВНЫЕ ХАРАКТЕРИСТИКИ

**Название:** «Солей Рояль»

**Класс:** корабль первого ранга

**Начало строительства:** 1668 год

**Завершение строительства:** 1670 год

**Длина:** 61 м

**Ширина:** 15,6 м

**Осадка:** 7,6 м

**Водоизмещение:** 1630 т

**Общее число орудий:** 104–112 пушек

**Экипаж:** около 1000–1200 человек

экипажа и поврежденный настолько, что ему едва удавалось держаться на плаву. Французский флагман попытался укрыться в Шербуре, однако английский флот нашел его. До 2 июня мощная артиллерия «Солей Рояль» отбивала все атаки, пока вражеский брандер (небольшое судно, нагруженное легковоспламеняющимися либо взрывчатыми веществами и используемое для поджога или подрыва вражеского корабля) не поджег корму флагмана. Пламя быстро распространилось и достигло крыйт-камеры: последовал взрыв, полностью уничтоживший корабль и весь его экипаж за исключением одного человека.

Это сражение завершилось для Франции катастрофой: помимо кораблей «Солей Рояль», «Триумфант» и «Адмирабль», она потеряла еще 12 судов, которые были сожжены неприятелем.

Французские корабли эпохи Людовика XIV. «Солей Рояль» был флагманом Королевского флота





# Стендовые модели из дерева

**С**тендовый судомоделизм — это воспроизведение в определенном масштабе старинных или современных судов, которые в дальнейшем используются в качестве украшения интерьера. Вероятно, создание моделей из дерева является одним из самых древних направлений в данной области. До недавнего времени точные деревянные копии делали для того, чтобы заказчики судов получили представление о внешнем виде готового корабля. Подобные модели, каждая деталь которых изготовлена вручную, обладают совершенно особым очарованием и привлекают все большее число энтузиастов, желающих попробовать свои силы в чем-то более сложном, чем склеивание пластмассовых деталей из набора. Кроме того, еще каких-нибудь 100 лет назад настоящие корабли строили из



**Точная копия «Виктори» — корабля, на котором был смертельно ранен в Трафальгарской битве адмирал Горацио Нельсон**

дерева, и это, по сути, сближает деревянные копии с оригиналом. Судомоделизм превратился в популярное хобби во второй половине 1920-х годов, после того как на рынке появились первые наборы для сборки моделей. Однако уже начиная со следующего десятилетия, благодаря распространению журналов с инструкциями по воспроизведению старинных судов, возникла современная концепция судомоделизма, основанная на детальном исследовании.

## **КУРС ДЛЯ НАЧИНАЮЩИХ**

Данный курс предназначен для всех, кто, так или иначе заинтересовавшись судомоделизмом, желает попробовать свои силы в создании деревянной модели корабля, начав с приобретения готового набора с деталями. В этом случае мы





«возьмем вас за руку» и шаг за шагом проведем через весь процесс постройки вашей первой модели. В ходе курса мы предоставим вам все сведения, необходимые для того, чтобы максимально успешно довести до конца запланированную работу.



#### ЧТО ВЫ УЗНАЕТЕ ИЗ ДАННОГО КУРСА

Итак, если вас очаровали элегантные очертания парусника, мощь его орудий или размах его парусов и вы хотите создать точную его копию, то вы определенно готовы пуститься в путешествие по восхитительному миру судомоделизма.

**Корпус парусного судна в стадии сборки. Деревянные модели наиболее реалистично воспроизводят корабли Золотого века парусного флота**

Мы начнем курс с нескольких предварительных советов по оборудованию вашего первого рабочего места, а также изучим необходимые инструменты. Затем мы рассмотрим несколько основополагающих моментов для каждого начинающего моделиста: поговорим о выборе модели, наборе, который вам будет лучше приобрести, и размерах вашего корабля. После этого мы детально изучим каждую фазу сборки самого судна и всех его составляющих.

Далее мы расскажем о том, как наилучшим образом воссоздать детали палубы, уделив особое внимание размещению пушек и их покраске.

Также мы рассмотрим каждую мачту, предоставив вам всю необходимую информацию для изготовления ее основных элементов, и поговорим о способах максимально точного воспроизведения такелажа корабля (включая сведения о размерах тросов, их положении и правильной установке). Кроме того, мы научим вас делать паруса и устанавливать их на модель.

И, наконец, мы поговорим о том, как лучше разместить вашу законченную модель и как защитить ее от внешних воздействий, чтобы она максимально долго сохраняла свою целостность.



**В современном наборе для сборки модели, помимо комплектующих и мелких металлических деталей, находятся подробные технические схемы**



# Самые изящные техники моделирования

**С**удомоделизмом называют точное воспроизведение реального корабля в небольших размерах. Выбор масштаба, объекта для воспроизведения и, прежде всего, степени детализации абсолютно произволен — все это определяется вкусами и возможностями моделиста. Как хорошо известно поклонникам этого увлекательного хобби, мастерство приходит с опытом, позволяя постепенно расширять сферу интересов и пробовать силы в создании моделей, которые новичку кажутся слишком трудными. Получается, что моделист ограничен лишь уровнем своих умений. Но подобные границы всегда преодолимы! Советы экспертов, обзор методов сборки и некоторые профессиональные хитрости дают судомоделисту возможность усовершенствовать навыки и овладеть уровнем мастерства, необходимым для созда-

**Изготовленная вручную деревянная модель плоскодонной лодки, которая предназначалась для перевозки карет**



ния действительно выдающихся работ. И мы стремимся, чтобы читатели достигли именно этой цели, осваивая наш продвинутый курс судомоделизма.

Как вы увидите, обратившись к следующим страницам, речь идет не о скучном сухом учебнике, а о руководстве, написанном ясным языком на основании практического опыта мастеров своего дела. Возможно, в продвинутом

**Великолепный образец морской диорамы, воспроизводящей сценку в порту Дальнего Востока в XVI веке**







курсе вам предстоит пройти еще более долгий, нежели в основном курсе, путь, в ходе которого вы узнаете много нового и полезного о вашем увлечении.

### ЦЕЛЬ КУРСА

Одним из аспектов, рассматриваемых в нашем продвинутом курсе, будет самостоятельное моделирование, то есть техники, которые позволят вам выйти за рамки модели, предложенной нашим набором. Занимаясь судомоделизмом самостоятельно, вы сможете: создать копию корабля, для которой не существует готового набора деталей; при желании добавить какие-либо детали, не включенные в наш набор или даже придумать свое небольшое судно, соотнеся его изготовление с личными возможностями — наличием времени, денежных средств и прочим.

Данный продвинутый курс будет полезен и тем моделистам-любителям, которые хотят создать лишь половину судна, чтобы

**Прекрасная модель судна «Лё Флёрон»**

**Чертежи корпуса трехпалубного корабля. При создании модели очень важно, чтобы они были точными**

прикрепить его к стене, а также всем, кто не желает строить свой корабль по классической схеме (с килевой рамкой и шпангоутами), а стремится попробовать другие техники: например, сделать модель из пакета склеенных блоков или по методу «Скорлупа».

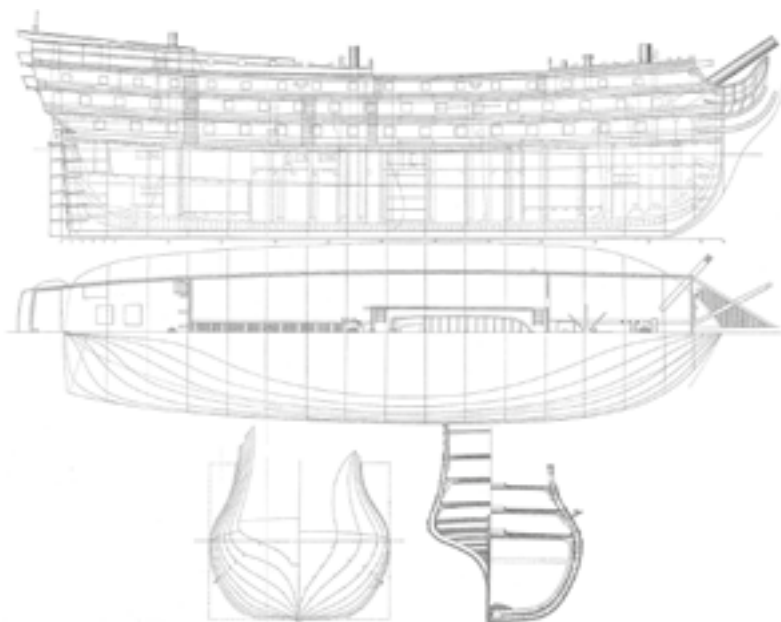
### ТЕМЫ КУРСА

В нашем курсе мы прежде всего поможем читателю выбрать модель и необходимую документацию для ее реализации.

Проанализировав и изучив чертежи, мы определим тип конструкции, которую будет создавать моделист, и ее размеры. Затем мы расскажем о том, как выбирать древесину, металл, веревки, канаты, паруса, а также инструменты для проведения различных работ. Далее речь пойдет о месте, наиболее подходящем для создания и экспозиции вашей модели.

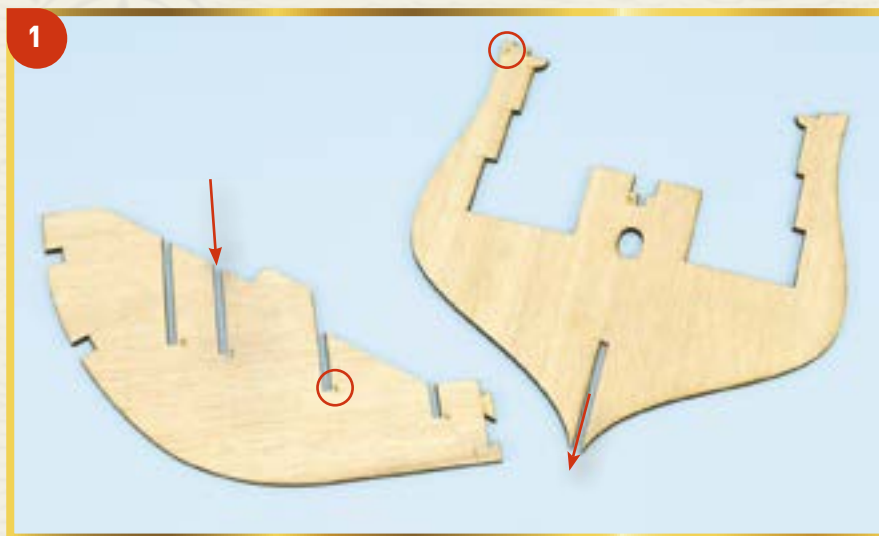
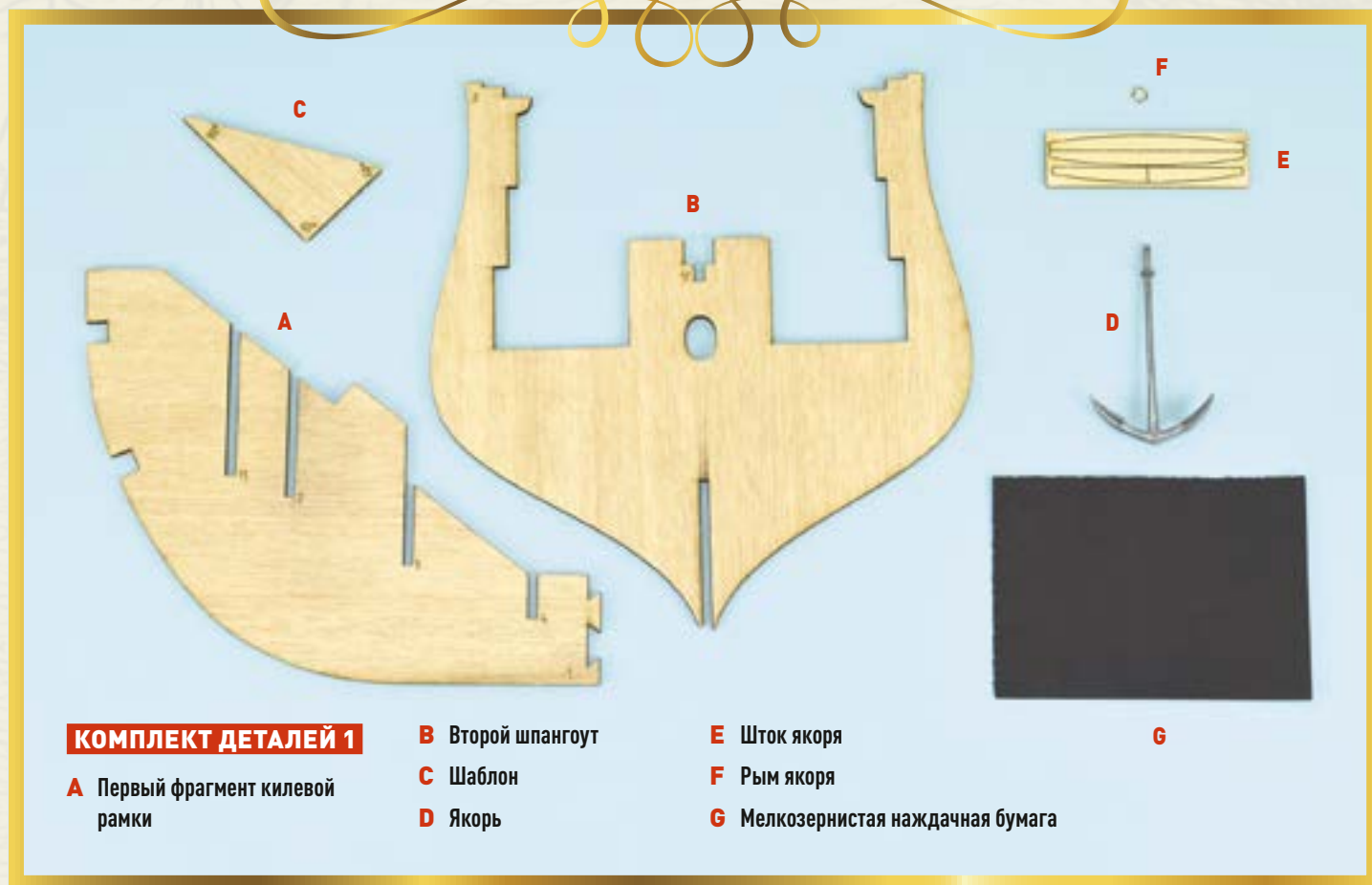
Материалы, посвященные непосредственно сборке, раскроют всю необходимую информацию о каждой детали судна. Кроме того, мы научим вас самостоятельно делать различные мелкие инструменты, полезные для сборки или наилучшей обработки деталей, а эксперты по судомоделизму научат вас маленьким хитростям.

Также мы будем говорить о мачтах и способах их изготовления, которые применялись в прошлом; затем вы научитесь делать тросы и канаты нужных диаметров, используя самые обычные нитки для шитья. И, наконец, мы научим вас шить паруса, максимально приближенные по качеству и методу изготовления к тем, которые ставили на старинных кораблях. В итоге вы пройдете огромный путь и не только научитесь воспроизводить детали, но и обретете собственный стиль судомоделизма.



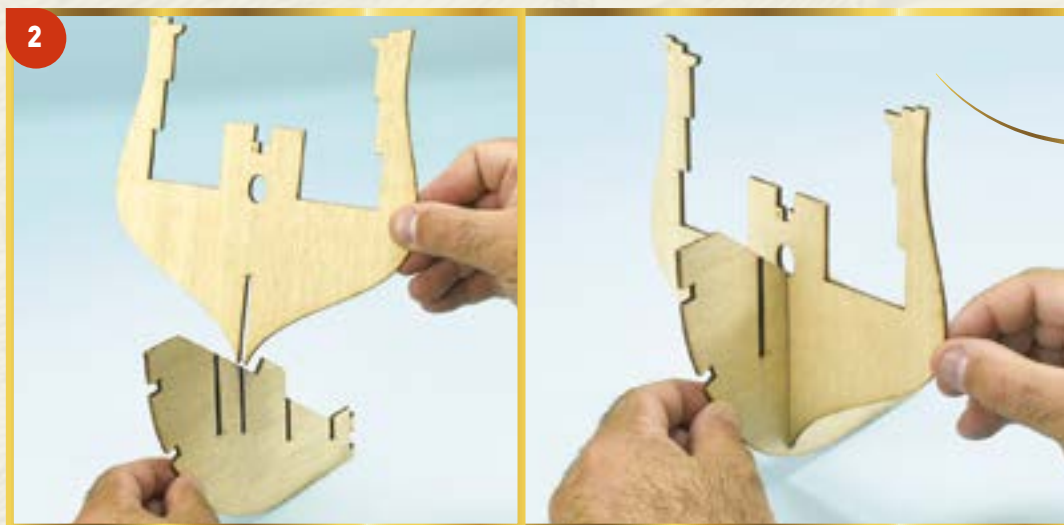


# Фрагмент килевой рамки, шпангоут и якорь



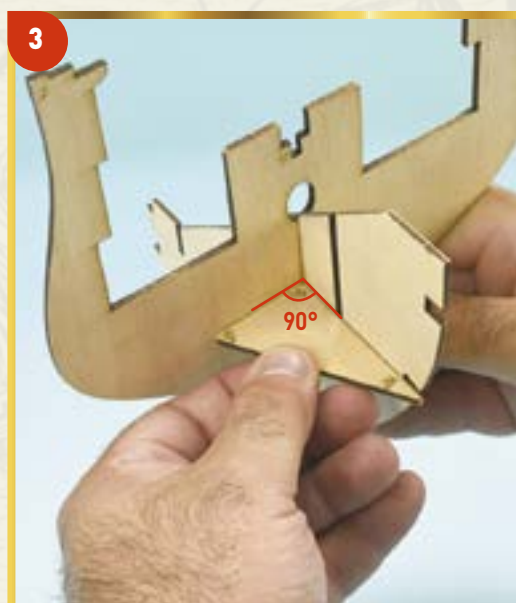
**1** Начнем работу с создания каркаса корпуса модели. Каждый элемент данной конструкции помечен определенным номером, что поможет вам правильно ее собрать. Возьмите фрагмент килевой рамки и шпангоут, которые прилагаются к этому выпуску, и найдите в рамке паз, куда нужно вставить шпангоут.





**2** Вставьте шпангоут до самого конца во второй паз килевой рамки. Перед тем как приклеить его, убедитесь, что обе детали правильно соединены друг с другом, и ознакомьтесь с инструкцией следующего шага.

**3** У правильно собранного каркаса все шпангоуты приклеены строго перпендикулярно килевой рамке. Угол между каждым из шпангоутов и рамкой вы можете проверить с помощью шаблона, прилагаемого к данному выпуску. Приклейте шпангоут к килевой рамке, предварительно убедившись, что угол между рамкой и шпангоутом составляет  $90^\circ$ .



**4** Теперь займемся первым якорем вашей модели. Обработайте его наждачной бумагой, чтобы убрать все возможные мелкие дефекты поверхности.



**5** С помощью острого ножа вырежьте четыре детали штока якоря.



**6** Надфилем или наждачной бумагой обработайте края всех четырех деталей, чтобы выровнять их.





**7** Две короткие детали приклейте к более длинной, точно совместив их края и оставив зазор посередине так, как показано на фотографии.



**8** Поверх двух коротких деталей приклейте еще одну длинную, убедившись, что края деталей точно совпадают.



**9** Вы закончили первый этап сборки штока якоря. При желании вы можете вставить конец якоря в отверстие штока, но не приклеивайте его.





**DeAGOSTINI** ПРЕДСТАВЛЯЕТ

# Оформите подписку на всю коллекцию на сайте [www.deagostini.ru](http://www.deagostini.ru) и получите замечательные подарки и скидки!

Для белорусских читателей: заказ пропущенных номеров  
возможен на сайте [www.deagostini.by](http://www.deagostini.by)

## В СЛЕДУЮЩЕМ ВЫПУСКЕ:

### СУДОМОДЕЛИЗМ: ОСНОВНОЙ КУРС

Организация рабочего места

### СУДОМОДЕЛИЗМ: ПРОДВИНУТЫЙ КУРС

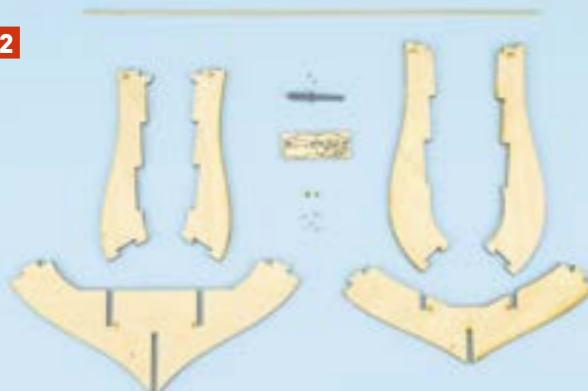
Зарождение и развитие  
судомоделизма

### ИНСТРУКЦИЯ ПО СБОРКЕ

Два шпангоута, рейка и пушка

#### КОМПЛЕКТ ДЕТАЛЕЙ 2

Третий шпангоут  
Четвертый шпангоут  
Круглая рейка 2 x 300 мм  
Ствол и дельфины пушки  
Лафет и колеса пушки  
Накидки для цапф  
Рым-болты



16+